



ໝາກຂຽບກ້ອງ-*Canthium cf. parvifolium*, Rubiaceae

# ສວນພຶກສາຊາດຜາຕັດແກ້

ສະບັບທີ 1: ພະຈິກ 2012

ຈົດໝາຍຂ່າວສະບັບທຳອິດຂອງ ສວນພຶກສາຊາດ ຜາຕັດແກ້ ທີ່ໄດ້ລົງເປັນພາສາລາວ ໃນສະບັບນີ້ຈະໄດ້ ກ່າວເຖິງຄວາມເປັນມາ ຂອງສວນພຶກສາຊາດຜາຕັດແກ້, ລາຍງານການເຄື່ອນໄຫວຕ່າງໆທີ່ເກີດຂຶ້ນໃນຜາຕັດແກ້, ການປູກພືດ ແລະ ການຂະຫຍາຍພັນພືດ ໃນສວນພຶກສາ ຊາດ, ການພົວພັນກັບ ສະມາຄົມການຄົ້ນຄວາມຕ່າງໆ ກ່ຽວກັບພືດສາດໃນພາກພື້ນອາຊີຕາເວັນອອກສຽງໃຕ້ ແລະ ສາລະໜ້າຮູ້ຕ່າງໆກ່ຽວກັບສິ່ງແວດລ້ອມ.

ທ່ານ ເຮັນຣິກ ກາເດັນລາ (ຜູ້ອຳນວຍການໃຫຍ່)  
ສວນພຶກສາຊາດຜາຕັດແກ້, ຫຼວງພະບາງ, ສປປລາວ.

## ສາລະບານ

- 1-3 ຄວາມເປັນມາຂອງສວນພິກສາຊາດຜາຕັດແກ້
- 4-6 ຜູ້ອຳນວຍການ ແລະ ທີ່ພິກສາຂອງຜາຕັດແກ້
- 7 ສະມາຄົມເພື່ອນຜາຕັດແກ້
- 8-12 ກິດຈະກຳການເຄື່ອນໄຫວຂອງຜາຕັດແກ້
- 13 ປຶ້ມສຳຫຼັບເດັກນ້ອຍ
- 14-15 ນ້ຳ ຄືເຈົ້າບັນຫາໃນອະນາຄົດ  
ຂຽນໂດຍ: ດຣ. ສີສະໝຽວ ສະແຫວງສິກສາ
- 16 ສຳພາດທ່ານຄໍລີ  
ໂດຍ: ອິນສະໄຫວ ສິດທິໂວທານ
- 17-18 ການປູກຝັງ ແລະ ການຂະຫຍາຍພັນພືດ  
ຂຽນໂດຍ: ສິມດີ ອຸດົມສັກ
- 19-28 ສາລະໜ້າຮູ້ທາງດ້ານພືດສາດ  
18-22 ຂຽນໂດຍ: ແກ້ວອຸດອນ ສຸວັນນະກູມມານ  
23 ຂຽນໂດຍ: ກິດຕິສັກ ພຸດທະວົງ  
24-27 ຂຽນໂດຍ: ຮສ. ດຣ. ປົວໄຂຄອນ ສະແຫວງສິກສາ
- 29-32 ນັກແຕ້ມຮູບທາງດ້ານພືດສາດຂອງຜາຕັດແກ້  
ຂຽນ ແລະ ອອກແບບໂດຍ: ແກ້ວອຸດອນ ສຸວັນນະກູມມານ



ດອກເອື້ອງສິງໜວດແມວ-Bulbophyllum wendlandianum, -Orchidaceae



## ຄວາມເປັນມາຂອງສວນພິກສາຊາດຜາຕັດແກ້

ສວນພິກສາຊາດຜາຕັດແກ້ ເປັນສວນພິກສາຊາດແຫ່ງທຳອິດຂອງ ສປປລາວ, ຕັ້ງຢູ່ບ້ານຈຳນໃຕ້, ເມືອງຈອມເພັດ, ແຂວງຫຼວງພະບາງ, ຕັ້ງຢູ່ກົງກັນຂ້າມກັບຕົວເມືອງ ຫຼວງພະບາງ ຫ່າງຈາກຕົວເມືອງ ປະມານ 15 ນາທີ ໂດຍທາງເຮືອ, ເຊິ່ງຕັ້ງຢູ່ທາມກາງລະຫວ່າງທົ່ງນາ ແລະ ແມ່ນ້ຳຂອງ. ສະຖານທີ່ແຫ່ງນີ້ ຈະເປັນສູນຄົ້ນຄວ້າ ທາງດ້ານພຶດສາດ ແລະ ສູນລວບລວມ ພັນພິກສາຊາດໃນລາວ ແລະ ພາກພື້ນອາຊີຕາເວັນອອກສຽງໃຕ້, ເຊິ່ງໄດ້ລິເລີ່ມສຳຫຼວດ ແລະ ສະເໜີໂຄງການໃນປີ 2009 ຈະເປີດເປັນທາງການໃນກາງປີ 2015, ໄດ້ມີການຮວມມືກັບສະຖາບັນການຄົ້ນຄວ້າຕ່າງໆໃນລາວ, ພາກພື້ນອາຊີຕາເວັນອອກສຽງໃຕ້, ເອີຣົບ ແລະ ອາເມຣິກາ ເພື່ອສ້າງໂປຣແກຣມການຝຶກອົບຮົມ, ແລກປ່ຽນຂໍ້ມູນຂາວສານ ແລະ ວິຊາການຮວມກັນ.

ນອກຈາກນັ້ນທາງຜາຕັດແກ້ຂອງພວກເຮົາຍັງໄດ້ໃຫ້ທຶນແກ່ນັກສຶກສາທີ່ຮຽນເກັ່ງຂອງວິທະຍາໄລກະສິກຳ ແລະ ປ່າໄມ້ ພາກເໜືອ ນອກຈາກນັ້ນພວກເຮົາຍັງໄດ້ສ້າງປື້ມສຳລັບເດັກນ້ອຍ ໂດຍຮັບການສະໜັບສະໜູນຈາກກອງທຶນຈາກສະວິດເຊີແລນ ແລະ ມີການສ້າງກິດຈະກຳຕ່າງໆກ່ຽວກັບການຮັກສິ່ງແວດລ້ອມກັບນັກຮຽນປະຖົມ ໃນຫຼວງພະບາງ

ຮູບພາບ: ຜາຕັດແກ້  
ຖາຍພາບ: ກິດຕິສັກ ພຸດທະວົງ

ຂໍ້ມູນເພີ່ມເຕີມ: [www.pha-tad-ke.com](http://www.pha-tad-ke.com)





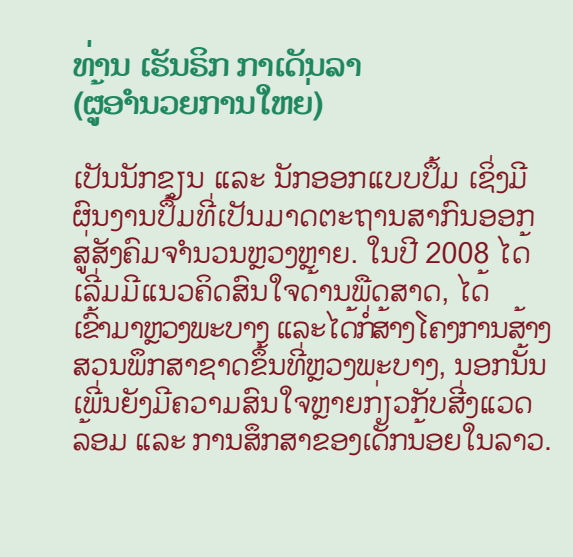
**ຮສ.ດຣ. ປິວໄຂຄອນ ສະແຫວງສິກສາ**  
(ທີ່ປຶກສາດ້ານວິທະຍາສາດ)

ຈົບການສຶກສາ ປະລິນຍາຕຣີ, ປະລິນຍາໂທ  
ແລະ ປະລິນຍາເອກທີ່ປາຣີສ ປະເທດຝຣັ່ງ, ເປັນ  
ອາຈານສອນທີ່ມະຫາວິທະຍາໄລສາງຄູວຽງຈັນ  
ແລະ ມະຫາວິທະຍາໄລແຫຼ່ງຊາດ, ເຊິ່ງໄດ້ມີ  
ຜົນງານການຄົ້ນຄວ້າທາງດ້ານວິຊາການຫຼາຍ  
ສະບັບເຊັ່ນ: ຕົ້ນດອກເຜິ້ງທຳມະຊາດໃນລາວ,  
ພືດຕະກູນໄມ້ຍາງໃນລາວ, ພືດຕະກູນກຳຍານ  
(Styracaceae) ໃນລາວ ຫວຽດນາມ ກຳປູເຈຍ  
ແລະ ອື່ນໆອີກຈຳນວນຫຼວງຫຼາຍ.



**ທ່ານ ຊ່ອງ ປີແອ ໂດວາ**  
(ທີ່ປຶກສາດ້ານສິນລະປະ)

ເປັນຄົນສັນຊາດສະວິດເຊີແລນ, ເພິ່ນເປັນ  
ນັກສະຖາປັດຕະຍະກຳ ອອກແບບໂຄງ  
ສ້າງທີ່ອອກເປັນແນວແບບສິນລະປະໂດຍ  
ສະເພາະໃນແບບປະສົມວັດທະນາທຳລາວ  
ແລະ ຕາງປະເທດອື່ນໆ. ປັດຈຸບັນເປັນ  
ທີ່ປຶກສາດ້ານສະຖາປັດ-ສິນລະປະໃຫ້  
ສວນພຶກສາຊາດແກ່ຜາຕັດແກ່.



**ທ່ານ ເຮັນຣິກ ກາເດັນລາ**  
(ຜູ້ອຳນວຍການໃຫຍ່)

ເປັນນັກຂຽນ ແລະ ນັກອອກແບບປຶ້ມ ເຊິ່ງມີ  
ຜົນງານປຶ້ມທີ່ເປັນມາດຕະຖານສາກົນອອກ  
ສູ່ສັງຄົມຈຳນວນຫຼວງຫຼາຍ. ໃນປີ 2008 ໄດ້  
ເລີ່ມມີແນວຄິດສິນໃຈດ້ານພືດສາດ, ໄດ້  
ເຂົ້າມາຫຼວງພະບາງ ແລະ ໄດ້ກໍ່ສ້າງໂຄງການສ້າງ  
ສວນພຶກສາຊາດຂຶ້ນທີ່ຫຼວງພະບາງ, ນອກນັ້ນ  
ເພິ່ນຍັງມີຄວາມສົນໃຈຫຼາຍກ່ຽວກັບສິ່ງແວດ  
ລອມ ແລະ ການສຶກສາຂອງເດັກນ້ອຍໃນລາວ.



**ດຣ. ນິດຖາຄົງ ສິມສະນິດ**  
(ທີ່ປຶກສາດ້ານວັດທະນະທຳ)

ຈິດຕະກອນ ຈົບການສຶກສາປະລິນຍາເອກ  
ທາງດ້ານຈິດຕະວິທະຍາ-ມະນຸດສາດ ທີ່  
ປາຣີ ປະເທດຝຣັ່ງ, ປັດຈຸບັນເປັນທີ່ປຶກສາ  
ປະຈຳດ້ານວັດທະນະທຳ ແລະ ສິລະປະ  
ປະຈຳອາມານຕະກະຣີສອດ, ເປັນອາຈານອາ  
ສາສະມັກປະຈຳມະຫາວິທະຍາໄລສຸພານຸວິງ  
ຄະນະສະຖາປັດຕະຍະກຳສາດ ແລະ ທີ່ປຶກສາ  
ວັດທະນະທຳໃຫ້ແກ່ສວນພຶກສາຊາດແກ່ຜາຕັດແກ່.





**ອິນສະໄຫວ ສິດທິໄວທານ(ອິນ)**  
 ເປັນຜູ້ຈັດການທ້ອງຖານ ເຮັດວຽກກ່ຽວກັບ  
 ບໍລິຫານຈັດຕັ້ງວຽກງານ, ບັນຊີເງິນສົດ, ການພົວ  
 ພັນວຽກກັບລັດ ແລະ ປະສານງານພົວພັນເອກະ  
 ສານຕ່າງໆກ່ຽວກັບສວນພິກສາຊາດຜາຕັດແກ່

**ປຣະສິດ ແສງອຳພອນ (ສິດ)**  
 ເປັນຜູ້ຈັດການສວນ, ເຮັດວຽກພາຍໃນສວນ ແລະ  
 ການເຄື່ອນໄຫວກິດຈະກຳຕ່າງໆກ່ຽວກັບການສຶກ  
 ສາ. ຄວບຄຸມແຜນງານຕ່າງໆ. ໃນການກໍ່ສ້າງ  
 ນອກນັ້ນຍັງວາງແຜນຊ່ວຍໃນການສຶກສາຮຽນຮູ້  
 ຂອງເຍົາວະຊົນຕາມຊົນນະບົດຂອງຫຼວງພະບາງ

**ສິມດີ ອູດົມສັກ**  
 (ຫົວໜ້າພຶດສວນ)

ວຽກຂອງຂ້ອຍແມ່ນສ້າງສວນ ໂດຍການ  
 ອອກແບບ ແລະ ຈັດສວນໃຫ້ສວຍງາມ,  
 ແນະນຳອາຍນອງພະນັກງານພຶດສວນ  
 ຮັກສາ ແລະ ວິທີການຕ່າງໆເພື່ອເຮັດ  
 ໃຫ້ຕົ້ນໄມ້ສະບາຍດີ. ນອກຈາກນີ້ແລ້ວ  
 ຂ້ອຍຍັງໄດ້ ອອກສຳລວດ ກັບ ບີ ແລະ  
 ດອນ ອອກສຳລວດພັນພືດໃນຫຼວງພະບາງ  
 ເພື່ອມາອານຸລັກຮັກສາພັນໄວທີ່ຜາຕັດແກ່



ສິດ                      ອິນ



ບີ                                      ດອນ

**ກິດຕິສັກ ພຸດທະວົງ(ບີ) ແລະ  
 ແກວອຸດອນ ສຸວັນນະກູມມານ(ດອນ)**

ພວກເຮົາສອງຄົນແມ່ນນັກພຶດສາດ  
 ເຮັດວຽກກັບການຄົ້ນຄວ້າ ແລະ ສຳລວດພັນໄມ້  
 ເພື່ອສາງເປັນຖານຂໍ້ມູນໃນການອະນຸລັກພັນໄມ້ໃນ  
 ລາວ ເກັບພັນໄມ້ທີ່ຊີວິດມາລວບລວມໄວ້ທີ່ຜາຕັດ  
 ແກ່ ໄວ້ສຳລັບສຶກສາໃນອານາຄົດ. ນອກຈາກນັ້ນ  
 ພວກເຮົາຍັງໄດ້ວາງແຜນພາກສະໜາມສຳລັບນັກ  
 ພຶດສາດທີ່ມາຢ້ຽມຢາມຜາຕັດແກ່ ທີ່ຕ້ອງການ  
 ອອກພາກສະໜາມໃນຫຼວງພະບາງ.



**ເພັດສະໝອນ ມະໂນລາ**  
 (ສະມາຄົມເພື່ອນຜາຕັດແກ່)

ຈາກປະສົບການ 10 ກວ່າປີໃນການເຮັດ  
 ວຽກພັດທະນາຢູ່ປະເທດລາວແຕ່ເໜືອ  
 ຮອດໃຕ້ ນຳອີງການຊ່ວຍເຫຼືອ (NGO)  
 ຂ້າພະເຈົ້າໄດ້ມີສ່ວນຮວມສາງສະມາຄົມ  
 ເພື່ອນຜາຕັດແກ່ຢູ່ແຂວງຫຼວງພະບາງ  
 ໃນປີ 2011 ໂດຍໃຫ້ການສະໜັບສະໜູນ  
 ສວນພິກສາຊາດຜາຕັດແກ່ ແລະ ໃຫ້ສຸຂະ  
 ສຶກສາຕາມໂຮງຮຽນຕ່າງໆພາຍໃນແຂວງ  
 ຮວມກັບທ່າສະໝຸດແຂວງຫຼວງພະບາງ.





ພະນັກງານສວນພິກສາຊາດຜາຕັດແກ້ ຮ່ວມທັງ ອຳນວຍການໃຫຍ່, ຮສ.ດຣ. ບົວໄຂຄອນ (ທີ່ປຶກສາດ້ານວິທະຍາດຂອງຜາຕັດແກ້) ແລະ ທ່ານ ນາງ ສິມສະນິດ ບົວມະນີວິງ (ອຳນວຍການຫໍພິພິຕະພັນພືດແຫ່ງຊາດ)





ເປັນອ້າງອຍ-*cf. Melastoma sp.*, -*Melastomataceae*

## ສະມາຄົມເພື່ອນຜາຕັດແກ້

ຂຽນໂດຍ: ອິນສະໄຫວ ສິດທິໂວທານ

ສະມາຄົມເພື່ອນຜາຕັດແກ້ໄດ້ຖືກສ້າງຕັ້ງຂຶ້ນໃນເດືອນ  
ມັງກອນ ປີ 2010 ທີ່ປະເທດຝຣັ່ງ, ຕໍ່ມາ ໃນປີ 2011 ເດືອນ  
ກໍລະກົດ ທີ່ ປະເທດ ເນີເທິແລນ, ໃນເດືອນ ກັນຍາ ທີ່  
ປະເທດລາວ. ການສ້າງສະມາຄົມຊ່ວຍເຫຼືອ ໂດຍບໍ່ຫວັງ  
ຜົນກຳໄລ ຂອງຜາຕັດແກ້ ແມ່ນເພື່ອສົ່ງເສີມທາງດ້ານການ  
ຄົ້ນຄວ້າວິທະຍາສາດ, ວັດທະນະທຳ ລວມໄປເຖິງການ  
ອະນຸລັກພືດພັນຂອງປະເທດລາວ ໂດຍສະເພາະແມ່ນ  
ແຂວງຫຼວງພະບາງ. ນອກນັ້ນ ສະມາຄົມເພື່ອນຜາຕັດແກ້  
ຍັງໃຫ້ການສະໜັບສະໜູນໃນການເຮັດກິດຈະກຳປູກຈິດ  
ສຳນຶກໃຫ້ແກ່ນັກຮຽນໃນການອະນຸລັກທຳມະຊາດ ແລະ  
ສິ່ງແວດລ້ອມ.

ການຊ່ວຍເຫຼືອຂອງ ສະມາຄົມເພື່ອນຜາຕັດແກ້ ຍັງຈະໄດ້ຮັບ  
ການສະໜັບສະໜູນເພີ່ມຂຶ້ນຕັ້ງໄປ.

ຕິດຕໍ່: ເພັດສະພອນ ມະໂນລາ  
phetsamon@hotmail.com  
ຂໍ້ມູນເພີ່ມເຕີມ: [www.friends-pha-tad-ke.com](http://www.friends-pha-tad-ke.com)





ການເຄື່ອນຍົກຍ້າຍ ຕົ້ນຈັນໄດ (*Dracaena loureiri*) ຈາກ  
ຜູ້ນຳຢາດ ປູກໄວ້ທີ່ສວນພຶກສາຊາດຜູ້ຕັດແກ້ໃນ  
ທ້າຍເດືອນ ກໍລະກົດ ປີ 2012, ເພາະວ່າພືດຊະນິດ  
ນີ້ມີຄວາມສຳຄັນທາງດ້ານການຢາ ແລະ ມີການ  
ເກັບກູ້ຈຳນວນຫຼວງຫຼາຍເພື່ອຂາຍສິ່ງຕ່າງປະເທດ ສະນັ້ນ  
ພວກເຮົາຄວນອະນຸລັກຮັກສາຊະນິດພັນນີ້ໄວ້, ນຳພາ  
ທົ່ມງານໂດຍ: ສົມດີ ອຸດົມສັກ (ຫົວຫນ້າພືດສວນ) ແລະ  
ກິດຕິສັກ ພຸດທະວົງ (ນັກພືດສາດ)







ການປັກດຳເຂົ້ານາປີຂອງສວນພິກສາຊາດຜາຕັດ  
ແກ້ປະຈຳປີ 2012: ເປັນກິດຈະກຳໜຶ່ງທີ່ພວກເຮົາປະຕິ  
ບັດການມາເປັນປະຈຳທຸກປີ ໃນທ້າຍເດືອນກໍລະກົດທີ່  
ຜ່ານມາ ສາມາດປັກດຳໄດ້ 2 ໂຮ່ ໂດຍໃຊ້ແນວພັນ  
ເຂົ້າໜຽວທ່າດອກຄຳ 12 ນຳພາໂດຍ: ປະສິດ  
ແສງອຳພອນ (ຜູ້ຈັດການສວນ) ແລະ ພະນັກງານ  
ຜາຕັດແກ້ ທຸກຄົນ.







ກິດຈະກຳການປູກຕົ້ນໄມ້ຂອງສວນພິກສາຊາດຜາຕັດແກ້  
ເຊິ່ງໄດ້ເລີ່ມແຕ່ເດືອນມິຖຸນາ, ສຳເລັດລົງຕົ້ນເດືອນສິງຫາ  
ເຊິ່ງເປັນກິດຈະກຳຫຼັກຂອງ ຜາຕັດແກ້ໃນຕົ້ນລະດູຝົນ  
ຂອງທຸກໆປີ ເພື່ອພື້ນຟູສວນປ່າ ໃຫ້ມີຄວາມຫຼາກຫຼາຍ  
ທາງດ້ານຊະນິດພັນໄມ້ຍືນຕົ້ນເພື່ອສ້າງເປັນປ່າຕົ້ນແບບ  
ໃນອານາຄົດຂອງ ການພື້ນຟູປ່າ ໂດຍ ມີການປູກແຕ່ລະ  
ຊະນິດຕາມເຕັກນິກວິຊາການ ທີ່ຖືກຕ້ອງໂດຍອົງໃສ່  
ຊະນິດພັນທ້ອງຖິ່ນເປັນຫຼັກ, ນຳພາໂດຍ: ສົມດີ ອຸດົມສັກ







ນັກສຶກສາ ຄະນະກະເສດສາດ ແລະ ປ່າໄມ້ ຂອງ  
ມະຫາວິທະຍາໄລສຸພານຸວົງໄດ້ມາທັດສະນະສຶກສາທີ່  
ສວນພຶກສາຊາດຜາຕັດແກ່ໃນເດືອນມິຖຸນາ ປີ 2012  
ເພື່ອເປັນການຖອດຖອນບົດຮຽນ ແລະ ປູກຈິດສຳນຶກ  
ໃຫ້ຄົນຮຸ່ນໃໝ່ຮູ້ກທຳມະຊາດ ແລະ ສິ່ງແວດລ້ອມ,  
ມັນເປັນສິ່ງທີ່ດີທີ່ສຸດທີ່ມີນັກຮຽນນັກສຶກສາມາທັດ  
ສະນະສຶກສາທີ່ສວນພຶກສາຊາດຜາຕັດແກ່.







Dr. Axel Dalberg Poulsen ຜູ້ຊ່ຽວຊານພືດສາດໃນ  
ເຂດຮ້ອນອົບອຸ່ນ ໂດຍສະເພາະແມ່ນພືດຕະກູນຂີງ-ຂາ  
(Zingiberaceae) ໃນອາຊີຕາເວັນອອກສຽງໃຕ້ ໄດ້ມາ  
ຢ້ຽມຢາມສວນພຶກສາຊາດຜາຕັດແກ້ໃນເດືອນ ກັນຍາ ປີ  
2012 ໄດ້ອອກຸພາກສະໜາມກັບ ກິດຕິສັກ ພຸດທະວົງ.  
ເປັນການມາຢ້ຽມຢາມ ຜາຕັດແກ້ ຄັ້ງທຳອິດຂອງເພິ່ນ.





# ປື້ມສຳຫຼັບເດັກນ້ອຍ

ສວນພຶກສາຊາດຜາຕັດແກ້ໄດ້ສ້າງຜະລິດຕະພັນປື້ມຂຶ້ນສຳຫຼັບນັກຮຽນປະຖົມ, ມັດທະຍົມ ແລະ ຜູ້ສົນໃຈທົ່ວໄປ, ຈຸດປະສົງເພື່ອເປັນການສາງຈິດສຳນຶກໃຫ້ແກ່ນັກຮຽນທີ່ຍັງເປັນເຍົາວະຊົນໃຫ້ມີຄວາມຮູ້ກ່ຽວກັບຕົ້ນໄມ້ ແລະ ສິ່ງແວດລ້ອມ ໃຫ້ເຂົາເຈົ້າເຫັນຄວາມສຳຄັນເຖິງຄຸນຄ່າຂອງທຳມະຊາດ ແລະ ໂລກສີ່ຂຽວ. ປະຈຸບັນພວກເຮົາໄດ້ຜະລິດອອກແລ້ວ ຈຳນວນ 3 ເຫຼັ້ມ ແລະ ໃນອະນາຄົດຈະຜະລິດອອກເຊິ່ງປື້ມກ່ຽວກັບພືດສະໝູນໄພທີ່ມັກໃຊ້ເຂົ້າໃນຊີວິດປະຈຳວັນ, ນິເວດວິທະຍາ, ກ່ຽວກັບສິ່ງ

ແວດລ້ອມ ແລະ ຄົງມີຕໍ່ເນື່ອງກັນໄປ.  
 ເຫຼັ້ມທີ່ 1 ຕົ້ນໄມ້ ປຽບເໝືອນປອດຂອງພວກເຮົາ ຂຽນໂດຍ: ຮສ.ດຣ. ບົວໄຂຄອນ ສະແຫວງສິກສາ ປື້ມຫົວດັ່ງກ່າວເນື້ອໃນເວົ້າ ເຖິງ ຕົ້ນໄມ້ທີ່ຢູ່ໃກ້ກັບຕົວເຮົາທີ່ມີປະໂຫຍດສຳຄັນ ແລະ ນຳໃຊ້ເຂົ້າໃນຊີວິດປະຈຳວັນ ແລະ ບາງຊະນິດນິຍົມປູກເປັນໄມ້ປະດັບໃກ້ໆບ່າຍເພາະວ່າມີດອກທີ່ສວຍງາມ ປື້ມເຫຼັ້ມນີ້ຈະມີພາບປະກອບທີ່ສວຍງາມ ແລະ ພອມທັງຜະລິດຕະພັນທີ່ໄດ້ຈາກຕົ້ນໄມ້ນັ້ນອີກດ້ວຍ.

ເຫຼັ້ມທີ່ 2: ເລັກງຸ້ນອຍໆຂອງເຄື່ອງປ່າຂອງດົງ ເຊິ່ງຂຽນໂດຍ ອາຈານ ຄຳຟ້າ ຈັນທະວົງສາ, ເຊິ່ງເວົ້າເຖິງເຄື່ອງປ່າຂອງດົງທີ່ມະນຸດເຮົາມີການນຳໃຊ້ເຂົ້າໃນຊີວິດປະຈຳວັນ ເຊັ່ນ ອາຫານ, ຢາປົວພະຍາດ, ໄມ້ປະດັບ ແລະ ສ້າງທີ່ຢູ່ອາໄສ. ປື້ມເຫຼັ້ມນີ້ຮູ້ເຖິງຄຸນຄ່າຂອງເຄື່ອງປ່າຂອງດົງທີ່ມະນຸດເຮົາມີຄວາມຈຳເປັນຢ່າງຍິ່ງຕໍ່ຊີວິດ ແລະ ການອະນຸລັກຊະນິດພັນດັ່ງ ກ່າວໄວ້ໃຊ້ຢ່າງຍືນຍົງໃນອານາຄົດເຖິງເຊັ່ນລູກເຊັ່ນລູກຫຼານ.

ເຫຼັ້ມທີ່ 3: ດອກໄມ້ເປັນເອກະລັກຂອງຊາວພູດລາວ ຂຽນໂດຍ ຮສ. ມະນີຈັນ ໄຊຍະວົງ ປື້ມເຫຼັ້ມນີ້ເວົ້າເຖິງຄວາມສຳຄັນຂອງຊາວພູດລາວກັບດອກໄມ້, ໃນວິຖີຊີວິດເຊິ່ງແຕ່ລະບູນແຕ່ລະງານມີການນຳໃຊ້ພືດເຂົ້າໃນການເຮັດພິທີເຊັ່ນວ່າ ບາສີສູ່ສວັນເປັນຕົ້ນແມ່ນການນຳໃຊ້ໃບກ່ວຍ, ດອກໄມ້. ນອກນັ້ນຍັງມີພິທີການຕ່າງໆທາງສາສະໜາທີ່ນຳໃຊ້ດອກໄມ້.



# ນ້ຳ ຄືເຈົ້າບັນຫາໃນອະນາຄົດ

ຂຽນໂດຍ ດຣ. ສີສະຫຼາວ ສະແຫວງສິກສາ

ເພິ່ນວ່າ: ນ້ຳຄືຊີວິດ. ເພິ່ນວ່າຢູ່ໃນຮ່າງກາຍຂອງພວກເຮົາ, ມີນ້ຳຫຼາຍກວ່າ 80%. ເພິ່ນວ່າຈຸດເລີ່ມຂອງຄວາມມີມະນຸດສະທຳ, ມີສັກສີຢູ່ໃນສັງຄົມ, ມີສຸຂະພາບ, ຈຸດເລີ່ມຂອງການສຶກສາ ແລະ ຂອງການພັດທະນາລວນແຕ່ແມ່ນ້ຳອອຍຕອຍ. ຖ້າຈັດບູລິມະສິດຂອງຄວາມ ຈຳເປັນຂອງທຸກສິ່ງທີ່ມີຊີວິດ, ບໍ່ມີສິ່ງໃດສາມາດນຳໜ້າໄດ້. ດັ່ງນັ້ນ ນ້ຳຈຶ່ງໄດ້ເປັນເນື້ອຫາຂອງຕຳນານຕ່າງໆເຊັ່ນ: ຕຳນານນ້ຳຖວມໂລກ, ຕຳນານຄັນຄາກໄປລິບພະຍາແຖນ, ຕຳນານຮຸ່ງລົງກິນນ້ຳ ແລະ ນັບບໍ່ໄຂວສຳລັບຕຳນານທີ່ຕິດພັນກັບແມ່ນ້ຳລຳເຊ ບວກໜອງ ຄອກບຶງ. ນ້ຳໄດ້ເປັນເນື້ອຫາໃຈກາງຂອງການສຶກສາຄົ້ນຄວາມຕັ້ງແຕ່ກາລະນານຊຶ່ງການສຶກສາຄົ້ນຄວາມຈຳນວນໜຶ່ງກໍໄດ້ໃຫ້ກຳເນີດຂອງທິດສະດີ ເຊັ່ນ: ທິດສະດີທີ່ວ່າ ບູນໃດມີນ້ຳບໍ່ມີຊີວິດ (ດັ່ງນັ້ນໃນປະຈຸບັນນີ້ ເພິ່ນຈຶ່ງຂອກຮູ້ວ່າຢູ່ບັນດາດາວເຄາະມີນ້ຳບໍ່?), ທິດສະດີການເຊາະລາງສາງພື້ນທີ່ຮາບພຽງໃນບາງເຂດຂອງໂລກ, ທິດສະດີກ່ຽວກັບການປະກອບສ່ວນປະເພດດິນ ແລະ ຫີນທີ່ປະກອບເປັນເປືອກໂລກ. ສຳລັບທິດສະນະກ່ຽວກັບນ້ຳ, ພວກເຮົາກໍບໍ່ສາມາດພັນລະນານັບໄດ້: ພຽງ ແຕ່ຈຳນວນໜ້ອຍໜຶ່ງກໍເຫັນວ່າມັນເປັນຫົວບົດໃຫ້ຄືນຄວາມອັນກວ້າງຂວາງ ເຊັ່ນ: ທາດແທ ຂອງນ້ຳແມ່ນ ຄູຣັກ ຄູແຄນ ລະຫວ່າງອອກຊີເຢັນ ແລະ ໂຮໂດຼເຢັນ, ແມ່ນ ຄູມະຫັນ ຕະໄພ, ແມ່ນຄວາມໄຝ່ຝັນແຫງການປະດິດສ້າງ, ແມ່ນວັດຖຸທີ່ບໍ່ຢູ່ກັບທີ່, ແມ່ນຄວາມເອື້ອເພື່ອເພື່ອແຜ່, ແມ່ນຂົວຕໍ່ເຂົ້າຫາອຳນາດ, ແມ່ນງົວຕ່າງ, ດັ່ງນີ້ເປັນຕົ້ນ ... ໃນສ່ວນຕົວແລ້ວ, ຂ້າພະເຈົ້າກໍໄດ້ມີສ່ວນປະກອບເລັກນ້ອຍໃນການສຶກສາກ່ຽວກັບນ້ຳ, ໂດຍ ສະເພາະແມ່ນການແຈກຢາຍຂອງນ້ຳຝົນພາຍໃນປີຢູ່ທົ່ວ

ປະເທດລາວ. ອັນໄດ້ເຮັດໃຫ້ຮູ້ວ່າເປັນຫຼັງ ຝົນຈຶ່ງຕົກຢູ່ປາກຊອງ, ຢູ່ວຽງພູຄາ, ຢູ່ປາກຊັນ ແລະ ຢູ່ວຽງວຽງ ຫຼາຍກວ່າຢູ່ບ່ອນອື່ນ, ເປັນຫຼັງຢູ່ໜອງແຮດ ປາລິມານນ້ຳຝົນສະເລ່ຍໃນປີຈຶ່ງຕຳກວ່າຢູ່ເຂດອື່ນຂອງປະເທດ, ເປັນຫຼັງໃນເວລາທີ່ຢູ່ທົ່ວປະເທດ, ລາວມີຝົນຕົກບໍ່ຂາດມື້, ມັນຈຶ່ງແຫງແລງ, ພອມທັງຮອນອົບເອົາຢູ່ພາກກາງຂອງຫວຽດນາມ ແລະ ເປັນຫຼັງຊາວຫວຽດນາມຈຶ່ງໃສ່ຊື່ລິມະທົ່ວເອົາຄວາມແຫງແລງ ແລະ ຄວາມອົບເອົາມາສູ່ຫວຽດນາມ ວ່າ “ລິມລາວ”. ແຕ່ການຄົ້ນຄວ້າທີ່ມີຄວາມສຳຄັນທີ່ສຸດສຳລັບອະນາຄົດຂອງໂລກຂອງພວກເຮົາໝວຍນີ້, ແມ່ນການຄົ້ນຄວ້າຂອງທານ ເອຣິກ ອອກແຊນນາ (ERIK ORSENNA), ອະດີດທີ່ປຶກສາສ່ວນຕົວ ຂອງປະທານາທິບໍດີ ຝຣັ່ງຊົວ ມິດເຕຣັງ ແຫ່ງປະເທດຝຣັ່ງ, ສະມາຊິກສະພາບັນດິດຂອງປະເທດດັ່ງກ່າວໃນປະຈຸບັນ. ກອນຈະພິມປຶ້ມທີ່ມີຊື່ວ່າ “ອະນາຄົດຂອງນ້ຳ, ຕຳລາໂລກາພິວັດ ໂດຍສັງເຄບ ເຫຼັ້ມ II” (L’AVENIR DE L’EAU, Précis de la Mondialisation II, Fayard 2008), ທານໄດ້ຕັ້ງໂຈດໄວ້ດັ່ງນີ້: “ ໃນ ສິບປີ, ໃນຊາວປີ ຂ້າງໜ້າ ພວກເຮົາຈະມີນ້ຳພຽງພໍບໍ່ ? ພວກເຮົາຈະມີນ້ຳສຳລັບດື່ມພຽງພໍບໍ່? ພວກເຮົາຈະມີນ້ຳພຽງພໍສຳລັບການປູກຝັງບໍ່? ເຫດຜົນຂອງການຂາດເຂີນນ້ຳຈະບໍ່ກາຍເປັນເຫດຜົນຂອງ ການເກີດສົງຄາມບໍ່? ເພື່ອຊອກຫາຄຳຕອບໂຈດດັ່ງກ່າວ, ທານໄດ້ອອກເດີນທ່ຽວເປັນເວລາຍາວນານ, ຄືໄປແຕ່ແມ່ນ້ຳໃນ (ຢູ່ປະເທດເອຢິບເຖິງແມ່ນ້ຳເຫຼືອງ (ຢູ່ປະເທດຈີນ), ແຕ່ແມ່ນ້ຳອາມາໂຊນ (ປະເທດເບນິນຊິນເຖິງຫວຍແນັດສະເຕີ ທີ່ຕົກໃສ່ແມ່ນ້ຳກາຣອນ (ປະເທດຝຣັ່ງ), ຈາກອອດສະເຕຣເລຍ ທີ່ແຫ່ງກະແດງເຖິງເກາະນ້ຳຖວມຢູ່ປາກແມ່ນ້ຳຄົງຄາ (ປະເທດ ບັງຄະລາເທດ). ທານໄດ້ພົບ ນັກ ວິທະຍາສາດ, ຊາວຊົນນະບົດ, ນັກບວດ, ນັກກໍ່ສ້າງຊົນລະປະທານ, ນັກພິຊິກສາດ ທີ່ຄິດໄລ່ ການລະລາຍຂອງໜອງນ້ຳກຳມຢູ່ໃນໂລກ. ທານໄດ້ຢຸດພັກຢູ່ກັບນາຍແພດຢູ່ເມືອງການກຸດຕາ (Calcutta)

ທີ່ຕໍ່ສູ້ກັບ ໂລກອະທິວາ. ທານໄດ້ສະສົມບົດຮຽນຢ່າງມະຫາສານໃນນັ້ນກໍມີ ຮຽນຂອງຈຸດຈຶ່ງຢູ່ປະເທດນາມິບີ, ບົດຮຽນຈາກແຖ່ນກູຣູທີ່ປະເທດອອດສະເຕຣເລຍ ທີ່ມີວິທີໃນການເອົາຕົວລອດຢູ່ເຂດແຫງແລງ, ທານໄດ້ພົບເຫັນຄວາມຜິດປົກກະຕິຢ່າງຮຸນແຮງຂອງພູມອາກາດ. ພອມນັ້ນ ທານກໍໄດ້ພົບເຫັນຜູ້ສູ້ເລັດທິກະແຈກກະຈາຍຢູ່ທົ່ວໄປເຊັ່ນທານເຫັນວ່າ ເຂື່ອນໄຟຟ້ານ້ຳເທີນໝາຍເລກ II ຢູ່ປະເທດລາວ ເປັນຕົວແບບທີ່ດີທີ່ສຸດຂອງໂລກ. ທານໄດ້ພົບເຫັນ ການຮວມມືທີ່ດີໃນລະຫວ່າງອຳນາດການປົກຄອງ ແລະ ທຸລະກິດເອກະຊົນ. ທານໄດ້ພົບເຫັນກິດຈະການທີ່ເປັນການໄຟຝັນ ແລະ



ເຮືອນຂອງຊາວບ້ານກ່ອນມີໂຄງການສ້າງເຂື່ອນ ນ້ຳເທີນ 2





ກິດຈະການທີ່ໂຫດຫຼົງແສນສະຫັດ. ແຕ່ເນື້ອໃນໃຈຄວາມຕົ້ນຕໍທີ່ນອນຢູ່ໃນປີ້ມ ບົດຮຽນ 411 ຫນ້າຂອງທ່ານ, ຄື ທ່ານຢາກໃຫ້ເຫັນວ່າ ແມ່ນໍາລໍາເຊ ບວກຮອງ ໜອງບຶງທີ່ທ່ານໄດ້ພົບເຫັນໄດ້ສູນເສຍລັກສະນະດັ່ງເດີມໄປໝົດແລ້ວ ຄື ມັນບົກແຫ້ງ, ເປີເປື້ອນແລະ ໂຫດຫຼົງ (ທໍາລາຍຊີວິດ ແລະ ຊັບສິນຢ່າງມະຫາສານ). ຕົວຢ່າງ ຂອງປະເທດ ອູອດສະເຕຣເລຍ ເດີນຊັດທີ່ສຸດສໍາລັບການຂາດແຄນນໍາກິນ ນໍາໃຊ້, ນໍາສໍາລັບ ການປູກຝັງ ແລະ ການປົກປັກຮັກສາ ປ່າໄມ້ໃຫ້ຢູ່ໃນສະພາບອຸດົມບູນ. ບັນດາຜູ້ຄົນທີ່ທ່ານໄດ້ພົບເຫັນກໍ່ລວນແຕ່ມີຄວາມກັງວົນ ຍອນບໍ່ມີນໍາກິນ

ພໍໃຊ້ ແລະ ຍ້ອນຢ້ານບໍ່ມີນໍາກິນ, ນໍາໃຊ້ໃນອະນາຄົດ, ໂດຍສະເພາະຢ່າງຍິ່ງແມ່ນຊາວສິງກະໂປ. ໃນຕອນທ້າຍທ່ານໄດ້ຍົກວ່າໃນປະຈຸບັນນີ້ 1/6 ຂອງມວນມະນຸດຍັງຂາດນໍາກິນແລະເຄິ່ງໜຶ່ງຂອງປະຊາກອນໂລກບໍ່ມີລະບົບລະບາຍນໍາເປື້ອນຢູ່ປະເທດລາວຂອງພວກເຮົາ, ເຖິງວ່າ ບັນຫາຄວາມແຫ້ງແລ້ງ ຫຼື ນໍາຖ້ວມຈະບໍ່ຮຸນແຮງເທົ່າ ຢູ່ຫຼາຍປະເທດກໍ່ຕາມ, ແຕ່ກໍ່ມີປະກົດການທີ່ບົ່ງບອກເຖິງການປ່ຽນແປງຫຼາຍສົມຄວນ ເຊັ່ນແມ່ນໍາລໍາເຊບາງສາຍຂາດວຽງໃນລະດູແລ້ງ, ນໍາບາງ ສາຍກໍ່ຕຸ້ນຕະຫຼອດປີ ຍ້ອນການຂຸດຄົ້ນບໍ່ແຮ, ຊາວຊົນນະບົດບໍ່ກາຕັກນໍາເຊ ຫຼື ນໍາຫວຍມາຕື່ມກິນຍອນ

ເຫັນປູ ປາ ກຸ້ງ ຫອຍ ຕາຍຍ້ອນຖືກສານເຄມີ. ລາຍຈ່າຍຂອງຊາວຕົວເມືອງສໍາລັບ ຊີ້ນໍາອຸດສາຫະກໍາບໍລິໂພກມີມູນຄ່າເກືອບເທົ່າລາຍຈ່າຍສໍາລັບ ຊີ້ເຂົ້າ. ຢູ່ຮຸ່ນອາຫານ, ລາຍຈ່າຍຄ່າແກວນນໍາອຸດສາຫະກໍາແພງກວ່າລາຍຈ່າຍຄ່າຈານເຂົ້າ. ທັງນັ້ນກໍ່ເພາະວ່າເຈົ້າຂອງຮຸ່ນອາຫານບໍ່ສາຍນໍາປະປາໃສ່ແກວໄຫຼກຸກຸ້ມ ໂດຍບໍ່ຄິດໄລ່ມູນຄ່າ ຄືຢູ່ບັນດາປະເທດຮັ່ງມີ. ໃນອະນາຄົດພວກເຮົາອາດສູນເສຍປະເພນີອັນດີງາມ ດັ່ງການເອົານໍາສູ່ແຂກສູ່ຄົນເມື່ອມີແຂກໄປໂທມາຢາມ. ແລ້ວພວກເຮົາຈະເຮັດຈັ່ງໃດ ? ຂ້າພະເຈົ້າເຫັນວ່າພວກເຮົາທຸກຄົນຄວນຊອກຄໍາຕອບເພາະມັນເປັນ ບັນຫາໄກ່ຕົວຂອງພວກເຮົາທຸກຄົນ.



ຮູບ ສັດປ່າທີ່ມີຊື່ວ່າ ໝີຄົວລາ (Koalas) ໄດ້ແລ່ນອອກຈາກປ່າ ເພື່ອຂໍກິນນໍາກິນຂີ້ລົດຖີບ ຢູ່ອັອດສະເຕຣເລຍໃນວັນທີ 30 ມັງກອນ 2009 ຊຶ່ງແມ່ນມື້ທີ່ມີອາກາດຮອນຫຼາຍ ຈົນບາຫຼອດຂຶ້ນເຖິງ 45 ອົງສາ

# ການສຳພາດ

ໂດຍ: ອິນສະໄຫວ ສິດທິໂວທານ

ສຳພາດ ທ່ານ ຄໍລິ ວິດນີ ວັນທີ 10 ເດືອນ 9 ປີ 2010 ຂ້າພະເຈົ້າ ຊື່ Mr. Cory Whitney ອາຍຸ 33 ປີ ຊັ້ນຊາດ ອາເມລິກາເປັນນັກ ຄົ້ນຄວາມກ່ຽວກັບ ພິກສາສາດພື້ນບ້ານ, ນິເວດວິທະຍາທອງຖິ່ນ ແລະ ມະນຸດນິເວດປັດຈຸບັນ ເຮັດວຽກຢູ່ສະຖາບັນນິເວດວິທະຍາ ແລະ ນະໂຍບາຍສັງຄົມ (SPERI) ນະຄອນຫຼວງຮາໂນຍປະເທດ ຫວຽດນາມ ແລະ ໂຄງການ CHESH ປະເທດລາວ. ຂ້ອຍຮູ້ສຶກ ຮັກວຽກງານຂອງຂ້ອຍຫຼາຍ ແລະ ມີຄວາມສຸກກັບວຽກງານທີ່ ຂ້ອຍ ກຳລັງເຮັດຢູ່ໃນປັດຈຸບັນເພາະວ່າປາໄມກໍເປັນສວນໜຶ່ງ ທີ່ມີຄວາມ ສຳຄັນຕໍ່ໂລກໂດຍສະເພາະແມ່ນວຽກງານປົກປັກ ຮັກສາ ແລະ ອະນຸລັກຊັບພະຍາກອນທຳມະຊາດຍິ່ງມີຄວາມ ຈຳເປັນຫຼາຍຕໍ່ການດຳລົງຊີວິດຂອງສິ່ງທີ່ມີຊີວິດເພາະວ່າສິ່ງທີ່ມີ ຊີວິດເກືອບທຸກຊະນິດອາໄສ ປາໄມທຳມະຊາດເປັນແຫຼ່ງທີ່ຢູ່ອາ ໄສ, ຊອກຫາອາຫານ, ເຄື່ອງໃຊ້ສອຍ, ຢາປົວພະຍາດ ແລະ ທັງ ເປັນບ່ອນແຜ່ພັນສິ່ງທີ່ມີຊີວິດອີກດ້ວຍ. ຂ້ອຍເອງຄິດວ່າການສ້າງ ສວນພິກສາຊາດເປັນການດີເພື່ອປະກອບສ່ວນເຂົ້າໃນວຽກ ງານອະນຸລັກທຳມະຊາດ ແລະ ສິ່ງແວດລ້ອມເພື່ອເຮັດໃຫ້ໂລກ ມີສີສັນ, ເປັນການລວບລວມເອົາຄວາມຫຼາກຫຼາຍຂອງພືດ ມາໄວ້ບ່ອນດຽວເພື່ອປົກປ້ອງການສູນເສຍຂອງຊີວະນາໆພັນ, ສ້າງຄວາມສຳພັນທາງດ້ານນິເວດວິທະຍາ, ເປັນການຮ່ວມມື ກັບບັນດາ ນັກຄົ້ນຄວາມພືດສາດທັງພາຍໃນ ແລະ ຕ່າງປະເທດ, ທັງເປັນຕົວຢ່າງ ແລະ ບົດຮຽນໃຫ້ແກ່ນັກສຶກສາລຸ້ນ ຕໍ່ໆໄປ. ການ ອະນຸລັກທຳມະຊາດ ແລະ ສິ່ງແວດລ້ອມ ແມ່ນ ໜ້າທີ່ຂອງທຸກ ຄົນຄວນມີສ່ວນຮ່ວມ ແລະ ເອົາໃຈໃສ່ປົກປັກຮັກສາທຳມະຊາດ ໃຫ້ຢູ່ຄົງຄູ່ ກັບສິ່ງທີ່ມີຊີວິດ ແລະ ທັງເພີ່ມສີສັນໃຫ້ໂລກມີສີຂຽວຍິ່ງຂຶ້ນ.



Mr. Cory Whitney







## ການປູກຝັງ ແລະ ການຂະຫຍາຍພັນພືດ

ຂຽນໂດຍ: ສົມດີ ອຸດົມສັກ

ສວນພຶກສາຊາດຜາຕັດແກ້ໄດ້ມີການຂະຫຍາຍພັນພືດຫຼາຍໆຊະນິດເພື່ອຮອງຮັບໃຫ້ແກ່ການປູກຝັງແລະການປູກພືດປະດັບຕາມອາຄານສະຖານທີ່ຕ່າງໆຕະຫຼອດຮອດປ່າໄມ່ທຳມະຊາດຕ່າງໆໃຫ້ມີຄວາມຫຼາກຫຼາຍທາງດ້ານຊີວະນາໆພັນພືດແລະໃຫ້ມີຄວາມສົມດູນທາງດ້ານລະບົບນິເວດທະຍາໃຫ້ມີຄວາມຄົງຕົວຢ່າງຍືນຍົງ.

ສວນພຶກສາຊາດຜາຕັດແກ້ໄດ້ພະຍາຍາມຂະຫຍາຍແລະປູກພືດເພື່ອອະນຸລັກ ແລະ ການຄົ້ນຄວ້າທາງດ້ານພຶກສາຊາດຂອງລາວໃນອານາຄົດ. ນອກນັ້ນທາງດ້ານສວນພຶກສາຊາດຍັງບໍລິການທາງດ້ານພືດປະດັບແກ່ຜູ້ທີ່ສົນໃຈອີກດ້ວຍ.





ກຸ່ມເກັບເມັດພັນຂອງເອື້ອງໝາຍນາ (*Costus spp.*):  
 ກອນອື່ນໝົດ ຕ້ອງສັງເກດເບິ່ງວ່າໃບປະດັບຈັບໃນຊຸດອກ  
 ອອກສີແດງອອນແຫງ ແລະ ສີຈິດຊືດ ເຊິ່ງເປັນການບົ່ງບອກວ່າ  
 ເມັດຢູ່ໃນພາວະແກ ແລະ ເກັບໄດ້ແລ້ວ. ເມັດ ມີສີດຳ  
 ຝັງຢູ່ໃນນວນສີຂາວຢູ່ຫຼືບໃບປະດັບ. ເກັບເອົາທັງໝົດ ເມັດ  
 ນວນສີຂາວບາງໆພ້ອມ ໃບປະດັບ ແລ້ວແກະເອົາໃບປະດັບ ແລະ  
 ກາບດອກເກົ່າອອກຖິ້ມ ເອົາເຫຼືອນັ້ນລົງລ້າງຂາມນໍ້າພ້ອມແກະ  
 ໃຫ້ນວນສີຂາວຫຼຸດອອກຈາກແກນ. ຫຼັງຈາກນັ້ນກໍເອົາແກນ ຫຼື  
 ເມັດໄປຕາກແດດປະມານ 2-3 ວັນ ແລ້ວຈຶ່ງສາມາດກາໄດ້ ຫຼື  
 ສາມາດເກັບຮັກສາເມັດພັນໄດ້ 1 ປີ. ປຶກກະຕິ ການເກັບເມັດ  
 ພັນຂອງກຸ່ມພືດນີ້ ສາມາດເຮັດໄດ້ໃນຊ່ວງເດືອນສິງຫາ ເຖິງ  
 ພະຈິກ.



## ສາລະໜ້າຮູ້ທາງດ້ານພືດສາດ

ໃນຈິດໝາຍຂ່າວສະບັບນີ້ພວກເຮົາໄດ້ມີສາລະໜ້າຮູ້ກ່ຽວກັບພືດສາດມານຳສະເໜີ ອາດຈະເປັນຄວາມຮູ້ເລັກໆນອຍໆ ນຳມາຝາກມາຕອນ ເພື່ອໃຫ້ເພີ່ມຄວາມຮູ້ທາງດ້ານພືດສາດ ບາງຊະນິດທີ່ພົບຢູ່ໃນລາວເຮົາ. ດັ່ງໄດ້ຂຽນກ່ຽວກັບດອກເຜິ້ງດິນ ທີ່ເກັບຈາກພູກູດ ແຂວງ ຊຽງຂວາງ ທີ່ມີດອກສວຍງາມ, ດອກລະຄັງ ທີ່ ຮສ.ດຣ. ບົວໄຂຄອນ ເກັບມາຈາກແຂວງຄຳມວນ, ດອກກ້າວເຫຼືອງລາຍເສື້ອທີ່ເກັບຈາກປ່າສະຫງວນພູເຂົາຄວາຍ, ດອກຕ່າງທີ່ເກັບສະສົມໄວ້ໃນສວນຜາຕັດແກ່, ດອກພັນມະຫາເຊິ່ງເປັນຕົ້ນໄມ້ໃນຕຳນານທີ່ມີຄຸນປະໂຫຍດອັນລົ້ນຫຼາຍ.

ໃນປະເທດລາວເຮົາຍັງມີພືດຫຼາຍຊະນິດທີ່ລໍຖ້າການສຳຫຼວດ ແລະ ຄົ້ນຄວ້າໂດຍສະເພາະແມ່ນພືດໃນພູເຂົາຫີນປູນຂອງແຂວງ ຄຳມວນ ແລະ ບໍລິຄຳໄຊ



ດາວປະດັບຫີນ-Argostemma sp., Rubiaceae





1



3



2

# ເອື້ອງດິນແມງກະເບື້ອໃບຫອກ

*Cymbidium lancifolium* Hook.

ຂຽນໂດຍ: ແກ້ວອຸດອນ ສຸວັນນະກູມມານ

ເປັນດອກເຜິ້ງດິນ, ລຳຕົ້ນສູງປະມານ 10 ຊມ, ມີປ້ອງ, ບາງຄັ້ງມີກາບໃບຫຸ່ມເອົາໄວ້. ໃບຈັບຈຸ່ມກັນ ທີ່ປາຍຂອງລຳຕົ້ນ, ແຜນໃບຮູບຂອບຂະໜານ ຫຼື ຮູບຮີ ກວາງ 3 ຊມ, ຍາວ 20 ຊມ, ກົກໃບ ຮຽວຍາວຈົນ ເຖິງການໃບ, ປາຍໃບແຫຼມ, ຂອບໃບລຽບ. ດອກອອກ ເປັນຊໍ່ຈາກລຳຕົ້ນທີ່ຊອກໃບ, ການຊໍ່ດອກຍາວ 10 ຊມ, ການດອກຍາວ 1 ຊມ, ກາບດອກສີຂາວ ຮູບຂອບຂະໜານດ້ານນອກມີເສັ້ນຜ່ານກາງສີແດງເຂັ້ມ; ກົບດອກຄ້າຍຄື ກັນກັບກາບດອກແຕ່ມີຂະໜາດຍາວກວ່າ, ກົບປາກເປັນຮູບເຮືອ ທາງດ້ານໃນມີຈຸດສີແດງ. ໝາກ ຮູບຮີ ເຄິ່ງກາງອວບໜາ ອອກດອກໃນຊ່ວງເດືອນ ທັນວາ ເຖິງ ເດືອນ ກຸມພາ. ພົບຕາມປ່າປະສົມ ແລະ ປ່າດົງດິບແຫ່ງເຂດສູງ. ກະຈາຍພັນ: ພົບແຕ່ອິນເດຍ ເຖິງ ພູມມິພາກ ອິນໂດຈີນ, ລາວພົບຢູ່ແຂວງຊຽງຂວາງ.

1. ພາບລວມ; 2. ດອກດ້ານຂ້າງ; 3. ດອກດ້ານໜ້າ





ຕົວຢ່າງຕົ້ນແບບ ແລະ ພາບແຕ້ມຂອງ ດອກເຜິ້ງດິນ  
 ຮູບພາບ: ຕົວຢ່າງຊາກແຫ້ງຕົ້ນແບບຈາກພິພິທະພັນພືດ  
 ເມືອງຄິວ, ປະເທດອັງກິດ. ເພິ່ນໄດ້ເກັບຕົວຢ່າງ  
 ຈາກປະເທດເນປານ ໂດຍ Wallich ແລະ ຮູບແຕ້ມຈາກ  
 ເອກະສານ Exotic flora vol. 1: 1823, ທີ່ໄດ້ຕີພິມ  
 ດອກເຜິ້ງດິນຄັ້ງທຳອິດທີ່ໄດ້ພັນລະນາໂດຍ:  
 William Jackson Hooker.





### ດອກລະຄັງ

ຊຽນໂດຍ: ແກ້ວອຸດອນ ສຸວັນນະກຸມມານ

ເປັນພືດລົ້ມລູກຫຼາຍປີສູງປະມານ 1 ມ, ລຳຕົ້ນເປັນສີ່ຫຼ່ຽມ. ໃບຈັບແບບກົງກັນຂ້າມສະຫຼັບຕັ້ງສາກ, ກ້ານຍາວ 3-4 ຊມ, ແຜ່ນໃບຮູບຂອບຂະໜານ ຫຼື ຮູບຮີຮຽວຍາວ, ຍາວແຕ່ 10-15 ຊມ, ກວ້າງ 4-5 ຊມ, ກິກໃບມີນ, ບາງຄັ້ງບັງວ, ປາຍໃບຮຽວແຫຼມ, ຂອບໃບແຂ້ວເລື້ອຍຫງາງ, ແຜ່ນໃບດ້ານເທິງຊາງ ສີຂຽວເຂັ້ມ, ດ້ານລຸ່ມກັງ ສີຂຽວອອນ, ເສັ້ນໃບມີ 10-12 ເສັ້ນ. ຊໍດອກແບບກະຈຸກ (Cyme), ກ້ານຊໍດອກຍາວ 4-6 ຊມ, ກົມກັງ ອອກຢູ່ດ້ານຂ້າງຢູ່ຫຼັບຂອງໃບ, ມີ 3-6 ດອກ, ກ້ານດອກຍາວ 1-1.5 ຊມ, ມີໃບປະດັບຮູບໃບຫອກ, ຕີນຂອງກາບດອກເຊື່ອມຕິດກັນເປັນຫຼອດ ປາຍເປັນແສກ, ມີ 5 ແສກ ປາຍແຫຼມ, ອອກສີຂາວອົມຂຽວ, ກົບດອກ ເປັນຫຼອດກົ່ວຢູ່ສວນປາຍເລັກນ້ອຍ ກ່ອນປາຍເທວີອອກ, ປາຍມີ 5 ແສກ ໂຄ້ງມົນ, ອອກສີຂາວອົມເຫຼືອງ ຫຼື ສີຄຶມ, ມີຂົນອ່ອນໆ, ເກສອນຜູ້ມີ 4 ອັນ, ຄຽງກັນເປັນຄູ່, ຖົງລະອອງເກສອນມາເກາະກັນເປັນຄູ່, ເຕົ້າໄຂ່ຮູບຮີຮຽວຍາວ, ສີຂຽວອອນ, ຄໍເຕົ້າໄຂ່ມີຂົນອ່ອນໆ, ຮ່ວງຮອງຮັບເກສອນເປັນຮູບທໍ່ກົມ. ດອກອອກໃນຊວງເດືອນມິຖຸນາເຖິງເດືອນສິງຫາ. ພົບຕາມພູເຂົາຫີນປູນເຂດພູສູງຈາກລະດັບໜ້ານໍ້າທະເລປະມານ 1200 ມ. ພົບຢູ່ວັງວຽງແລະພູເຂົາຫີນປູນແຂວງຄຳມ່ວນ





**ດອກກາວເຫຼືອງລາຍເສືອ**  
*Impatiens trigina* Suksathan & Triboun

ຂຽນໂດຍ: ແກ້ວອຸດອນ ສຸວັນນະກູມມານ

ເປັນພືດລົ້ມລູກເກີດຕາມພະລານຫີນທີ່ມີໃບທັບຖິ່ມ, ລຳຕົ້ນສູງປະມານ 70 ຊມ, ກົມກ້ຽງສີແດງ ເປັນຈຸດ, ມີຮາກຄ້ຳຈາກລຳຕົ້ນ ໃກ້ກັບດິນ ໃບຈັບແບບສະຫຼັບ ແຜ່ນໃບຮູບໃບຫອກ ຫຼື ຮູບໄຂ, ກວ້າງ 5-6 ຊມ, ຍາວ 7-9 ຊມ, ຂອບໃບເປັນຮູບແຂວເລື້ອຍ, ບ່າຍໃບແຫຼມ, ກົກໃບມີການສັ່ງຕິດຢູ່ດ້ານລຸ່ມຂອງກົກໃບ, ແຜ່ນໃບດ້ານເທິງມີຂົນຫາງາງ, ດ້ານລຸ່ມກຽງສີຂຽວອອນໆ, ເສັ້ນກາງໃບ 6-7 ຄູ່. ດອກສີເຫຼືອງສົດ, ກາບດອກຮູບໄຂ, ກົບປາກຮູບລຳໂພງ, ເດືອຍໂຄງງໍ່, ມີກາບດອກດານໃນເປັນຕິ່ງແຫຼມຮູບແຂບ, ກົບດອກດານເທິງຮູບໄຂກັບ ມີສັນຍູ່ດ້ານຫຼັງ, ກົບປາກເຊັ່ມຕິດກັນ, ແສກກົກເປັນຮູບວີ, ແສກປາຍເປັນຮູບເຄິ່ງມົນ, ການເກສອນເຊື່ອມຕິດກັນ. ເຕົ້າໄຂຮູບວີ. ໝາກແຫງແລວແຕກ ຮູບກະບ່ອງ. ພືດຊະນິດນີ້ຍັງບໍ່ທັນໄດ້ມີເອກະສານໃດລາຍງານວ່າພົບໃນປະເທດລາວເທື່ອ. ແຕ່ວ່າມີການກະຈາຍພັນທົ່ວພື້ນປ່າທີ່ເປັນພະລານຫີນໃນປ່າສະຫງວນແຫ່ງຊາດພູເຂົາຄວາຍ, ມີການພົບຄົ້ນພົບຄັ້ງທຳອິດຢູ່ປະເທດໄທ ໂດຍໄດ້ຂຽນອອກໃນວາລະສານພືດສາດຂອງສວນພຶກສາຊາດສິງກະໂປໃນປີ 2009 ໂດຍ ດຣ. ປິຍະກະເສດ ແລະ ດຣ. ໄຕບູນ. ໃນຊື່ລະບຸຊະນິດ *trigina* ມີຄວາມໝາຍວ່າ ລາຍເສັ້ນສີແດງທີ່ກົບປາກຄ້າຍຄືລາຍເສືອ. ຄາດວ່າພືດຊະນິດນີ້ມີເຂດກະຈາຍພັນ ພຽງແຕ່ລາວ ແລະ ໄທ ເທົ່ານັ້ນ, ເປັນຊະນິດທີ່ຄວາມສວຍງາມ ດອກເຫຼືອງເດັ່ນ ແລະ ອາດຈະເປັນຕົວຊີ້ວັດທີ່ສຳຄັນຂອງການບົ່ງບອກຄວາມອຸດົມສົມບູນຂອງດິນ ຫຼື ອິນຊີວັດຖຸໃນແຫງທີ່ມັນເກີດ.





**ດອກຕ້າງ**  
*Hoya spp.* (Asclepiadaceae)

ຂຽນໂດຍ: ກິດຕິສັກ ພຸດທະວົງ

ດອກຕ້າງເປັນພືດເຄືອອົງອາໄສ, ນອນໃນຕະກຸນດຽວກັບຕົ້ນດອກຮັກ, ເຄືອຈັບຢູ່ຕາມລໍາຕົ້ນ ພົບໃນປ່າທຸກປະເພດ. ເຄືອຍາວປະມານ 3-5ມ; ມີຢາງສີຂາວ; ໃບດຽວ, ອວບໜາ, ຮູບຮີແກມຮູບໄຂ ບາງຄັ້ງກົກໃບວໍ້າເປັນຮູບຫົວໃຈ, ໃບຈັບກົງກັນຂ້າມ. ດອກອອກເປັນຊໍ່ແຜນ ແບບຄົ້ນຮິມດອກມີຫຼາກຫຼາຍ ສີສັນ, ດອກໜຶ່ງໆ ມີມຸງກຸດ ເປັນຮູບດາວ 5 ແສກໜຶ່ງແຜນຊຶ່ງເຮົາແນມງາຍ, ກົບດອກມີ 5 ແສກ ຈັບກ້ອງແຜນມຸງກຸດ ສວນວາກາບດອກ ມີຂະໜາດນອຍຫຼາຍ ຈັບຢູ່ຖັດກົບດອກລົງໄປ (ຊຶ່ງແນມບໍ່ເຫັນໃນຮູບນີ້) ດອກອອກໃນຊ່ວງເດືອນເມສາ-ມິຖຸນາດອກມີກິ່ນຫອມອ່ອນໆ ແລະ ກໍ່ມີຄວາມໂດດເດັ່ນຫຼາຍ. ເພິ່ນສາມາດປູກເປັນໄມ້ປະດັບຕາມອາຄານບານເຮືອນໄດ້.





# ຕົ້ນພັນມະຫາ, ຕົ້ນໄມ້ໃນຕໍານານ

ຂຽນໂດຍ ສສ. ດຣ. ບົວໄຂຄອນ ສະແຫວງສິກສາ

ຕົ້ນພັນມະຫາເປັນພືດຫຍ້າຂະໜາດນ້ອຍ, ເຖິງວ່າຮູບຈະງາມ  
ນາມຈະຄ່ອງປານໃດກໍຕາມ, ຕົ້ນນີ້ ກໍຍັງບໍ່ເປັນທີ່ມວນຊົນມັກ  
ສັງເກດພໍປານໃດ ນອກຈາກເວລາທີ່ມັນອອກດອກ ຊຶ່ງເພີ່ມ  
ຄວາມໂດດເດັ່ນ ແລະ ຄວາມມະຫັດສະຈັນຂຶ້ນ. ຕົ້ນພັນມະຫາ  
ເປັນພືດປະເພດເຄືອ ທາວໂຕຕາມໄມ້ພຸ່ມ ຫຼື ພືມພືດຫຍ້ານໍາກັນ  
ຢ່າງກົມກຽວທີ່ສຸດ ພົບຢູ່ຕາມແຄມທາງລຽບປາປະສົມ ປ່າຊຸດໂຊມ  
ຫຼື ທາງໄປຮົ່ວ ໄປສວນ ບອນທີ່ພໍມີຮົ່ມແດ ບໍ່ມັກແສງແດດເບິ່ງກາ  
ເຫຼືອຫຼາຍ ບອນທີ່ລະດັບຄວາມສູງກາຍ 300 ແມັດຂຶ້ນເມື່ອ  
ເຖິງ 1,000 ແມັດ. ຕົ້ນພັນມະຫານອນໃນຕະກຸນ Liliaceae,  
ຕະກຸນດຽວກັນກັບຕົ້ນຜັກບົວ, ຜັກທຽມ, ຕົ້ນດອກລີລີ,....  
ດັ່ງນີ້ເປັນຕົ້ນ ແຕ່ບາງລະບົບຈັດແບ່ງພືດກໍໄດ້ແຍກມັນອອກໃນ  
ຕະກຸນໜຶ່ງຕາງຫາກ ດັ່ງຕະກຸນ Colchicaceae. ພືດຊະນິດນີ້  
ມີຊື່ວິທະຍາສາດ *Gloriosa superba* L., ຊື່ເປັນພາສາອັງກິດ  
ທົ່ວໄປ ກໍມີມາກມາຍຫຼາຍຢ່າງ ແຕ່ຄົນມັກໃຊ້ Climbing Lyly,  
Glory Lyly, Creeping Lyly, .... ດັ່ງນີ້ເປັນຕົ້ນ. ມັນເປັນພືດ  
ມີອາຍຸຫຼາຍປີ ແຕ່ເມື່ອອອກດອກ ອອກໜາກແລ້ວ ຕົ້ນກໍທຽວ  
ແຫ້ງໄປ ຍັງຮັກສາຊີວິດໄວ້ໃນຫົວຝັງຢູ່ໃຕ້ດິນເທົ່ານັ້ນ ພໍເມື່ອ  
ລະດູຝົນໜາ ແຫຼ່ງກໍຈຸ່ມພື້ນດິນຂຶ້ນມາ ມີລໍາຕົ້ນ ເປັນທໍກົມ  
ຕັ້ງຊັນຂຶ້ນ ແຕ່ບໍ່ແຂງແກ່ນພໍປານໃດ. ໃບ ເປັນແຜ່ນກຽງຮູບສ່ວຍ  
ທາງປາຍແຫຼມ ສີຂຽວເຂັ້ມ, ໃບບໍ່ມີກ້ານ ໂຄນໃບເປັນຮູບຫົວໃຈ  
ມີເສັ້ນກາງຂະໜານກັນຕາມລວງຍາວຂອງໃບ, ຈັບສະຫຼັບກັນ  
ດັ່ງໃບຂອງຕົ້ນໄມ້ທົ່ວໄປ. ພໍຫາກເມື່ອຕົ້ນສູງຂຶ້ນແດ່ ມັນກໍ  
ຊອກບອນຄໍ້າ ດ້ວຍປາຍໃບຄອຍຮຽວ ແລະ ຍາວຂຶ້ນຕື່ມ ແລະ  
ກຽວຂອດໄວ້ ເໝືອນວ່າຈະກຽມຈັບໃສ່ຝູງພັນໄມ້ໃນແວດລ້ອມ

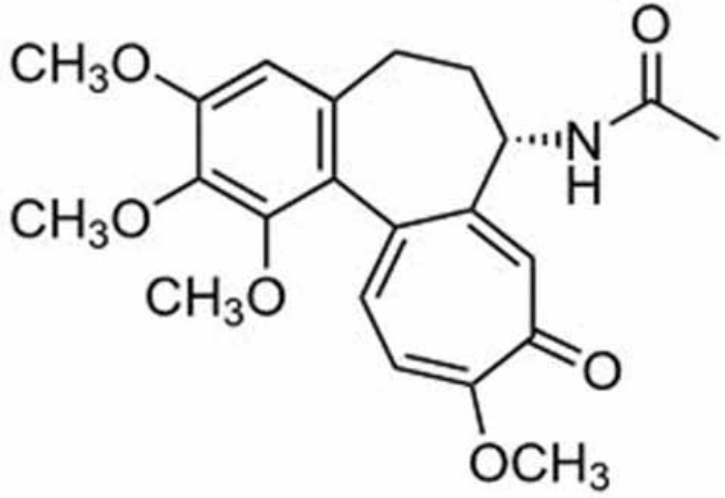
ອ້ອມຂ້າງຂອງມັນນັ້ນແລ. ເຫັນວ່າເປັນຕົ້ນນ້ອຍໆ ພືດເຄືອຊະນິດ  
ນີ້ ກໍສາມາດຍາວເຖິງ 3 ແມັດພຸ່ມໃດ. ຮາກເປັນຮູບທໍກົມ ໜັງກຽງ  
ອອກສີຂາວ ຫຼືຂາວແກມສີຄືມ, ຮາກແບ່ງເປັນສອງແຜ່ນຕາມຮູບຕົວ  
V ຝັງຢູ່ໃຕ້ດິນຕາມລວງນອນ. ພືດຊະນິດນີ້ ມີຄວາມແປກຕ່າງຈາກ  
ຊະນິດອື່ນໃນຕະກຸນ ເຊັ່ນ ກາບແລະ ກີບດອກ ຍາວກວ່າຄວາມ  
ກວ້າງຫຼາຍເທົ່າ, ແຄມເປັນຄືນໆແຮງ, ເວລາດອກບານມັນຈະໄຂ  
ກາບ ແລະ ກີບດອກອອກ ເໝືອນດັ່ງດອກໄມ້ອື່ນໆ ໄລຍະໜຶ່ງ  
ຕໍ່ມາກາບແລະ ກີບດອກນັ້ນປັ້ນກັບອອກຈາກເຕົ້າໄຂ່ຈົນຢູ່ໃນ  
ທາຕົງກັນຂາມກັບເຕົ້າໄຂ່ເລີຍ. ຄວາມແຕກຕ່າງອີກຢ່າງໜຶ່ງແມ່ນ  
ຄໍຂອງເຕົ້າໄຂ່ ບິນໄປໃນທາຕັ້ງສາກໃຫ້ເຕົ້າໄຂ່ ແລະ ປາຍໃບກຽວ  
ຂອດໃຫ້ພືດອື່ນ ແທນທີ່ຈະແມ່ນມີກຽວທີ່ປົງ ອອກຈາກເຄືອ.  
ຄວາມແປກຕ່າງ. ດັ່ງທີ່ກ່າວມານີ້ ລິມທົບກັບສີສິດໄສຂອງກາບ  
ແລະ ກີບດອກ ຈາກສີເຫຼືອງແກມສີອອກຂຽວເມື່ອແກ່ແລ້ວກາຍ  
ມາອອກສີສົ້ມ ແລະ ສູດທາຍອອກສີແດງ ກອນຈະທຽວແຫ້ງໄປ  
ພອມທັງມີຄືນໆ ເດັ່ນ ເຫັນຊັດ ລຽບຕາມແຄມກາບ ແລະ ກີບດອກ  
ແລະ ເຮັດໃຫ້ດອກພັນມະຫາເບິ່ງຄືວ່າເປັນດອກໄມ້ຢ່າງແທ້ໆ.  
ອາດຈະແມ່ນຍອນ ລັກສະນະທັງໝົດນີ້ທີ່ເຮັດໃຫ້ ດອກນີ້ເປັນ  
ທີ່ນິຍົມປູກເປັນດອກໄມ້ປະດັບຢູ່ບັນດາປະເທດໃນເຂດຢູໂຣປ  
ຢ່າງກວ້າງຂວາງໃນປະຈຸບັນ. ພືດທຸກພາກສວນບັນຈຸທາດສານ  
ທີ່ເປັນພິດຮຸນແຮງຫຼາຍຢ່າງ ໂດຍສະເພາະສານ Colchicine  
ຊຶ່ງມີໃນປາລິມານສູງຢູ່ຮາກຫຼາຍກວ່າຢູ່ພາກສວນອື່ນໆຂອງຕົ້ນ.

ຜ່ານມາ ມີເອກກະສານວິຊາການຫຼາຍສະບັບກໍວ່າ ຕົ້ນພັນມະຫາ  
ມີຖິ່ນກໍາເນີດມາຈາກເຂດຮອນຂອງທະວີບ ອາຟຣິກາພຸ່ນເດແຕ່  
ທຸກພືບໃນຫຼາຍປະເທດໃນເຂດເອເຊັຍ ດັ່ງປະເທດອິນເດຍ,  
ມຽນມາ, ມາເລເຊຍ, ສີລັງກາ, ໄທ ແລະ ລາວ. ຢູ່ປະເທດອິນເດຍ  
ກໍພົບຢູ່ຫຼາຍຈຸດ ແຕ່ບອນມີລະດັບຄວາມສູງ 700 ຫາ 1,000  
ແມັດ, ຢູ່ປະເທດໄທ ກໍໄດ້ພົບຢູ່ຫຼາຍຈັງຫວັດ, ສວນວ່າຢູ່ລາວເພິ່ນ



ພາກທົ່ວພັນມະຫາ

ໄດ້ພົບຢູ່ ແຂວງ ຫຼວງພະບາງ (Vidal, 1959), ແຂວງ ຈຳປາສັກ (Maxwell, 98-921(CMU), ສວນຂ້າພະເຈົ້າຜູ້ຂຽນໄດ້ພົບແຕ່ປີ 2009 ເປັນຕົ້ນມາ, ພົບຢູ່ຕາມທາງເຂົ້າບານ ຈາມໃຕ້ ແລະ ຢູ່ພາຍໃນ ສວນພິກສາຊາດ ຜາຕັດແກ້ ຫຼວງພະບາງ ນີ້ເອງ. ຂ້າພະເຈົ້າຖືວ່າ ເປັນຄວາມໂຊກດີຂອງທີ່ນີ້ ທີ່ຍັງມີພັນພືດຊະນິດນີ້ໃນທຳມະຊາດ ຢູ່ເພາະໃນຫຼາຍປະເທດ ໄດ້ຖືກຂຸດຄົ້ນໄປຫຼາຍຈົນມັນໄດ້ກາຍ ເປັນຊະນິດທີ່ກຳລັງສູງງ່ຽງຕໍ່ການສູນພັນດັ່ງໃນປະເທດອິນເດຍ ເພື່ອແຍກເອົາສານ Colchicine ຊຶ່ງມີສູດເຄມີ  $C_{22}H_{25}O_6$ .



ສານ Colchicine ນີ້ມີສັບພະຄຸນໃນດ້ານປິ່ນປົວພະຍາດ ປະດິງຂໍ້ ຫຼື ຂໍ້ອັກເສບໃນຕຳລາຢາພື້ນເມືອງຂອງເຜົ່າຕ່າງໆ ໃນປະເທດອິນເດຍ ແລະ ທັງໃຊ້ເປັນສວນປະກອບຂອງຢາ ປົວພະຍາດແຜນສະໄໝໃໝ່ຂອງທົ່ວໂລກອີກດ້ວຍ. ນອກນັ້ນ ໃນຕຳລາຢາພື້ນເມືອງຂອງປະເທດອິນເດຍເພິ່ນຍັງໃຊ້ຕົ້ນ ພັນມະຫາ ປິ່ນປົວຕຸ້ມຕາມຜິວທັງ, ພະຍາດຂີ້ທູດ, ອາການ ພິກຂ້າ, ອັນເຮັດໃຫ້ຕົ້ນພັນມະຫາເປັນທີ່ຮູ້ຈັກດີ ແລະ ມີຊື່ທ້ອງ ຖິ່ນຂອງຕົ້ນນີ້ຕາມພາສາຂອງເຜົ່າຕ່າງໆ ໃນແຕ່ລະປະເທດ ມາແຕ່ຊານານ.

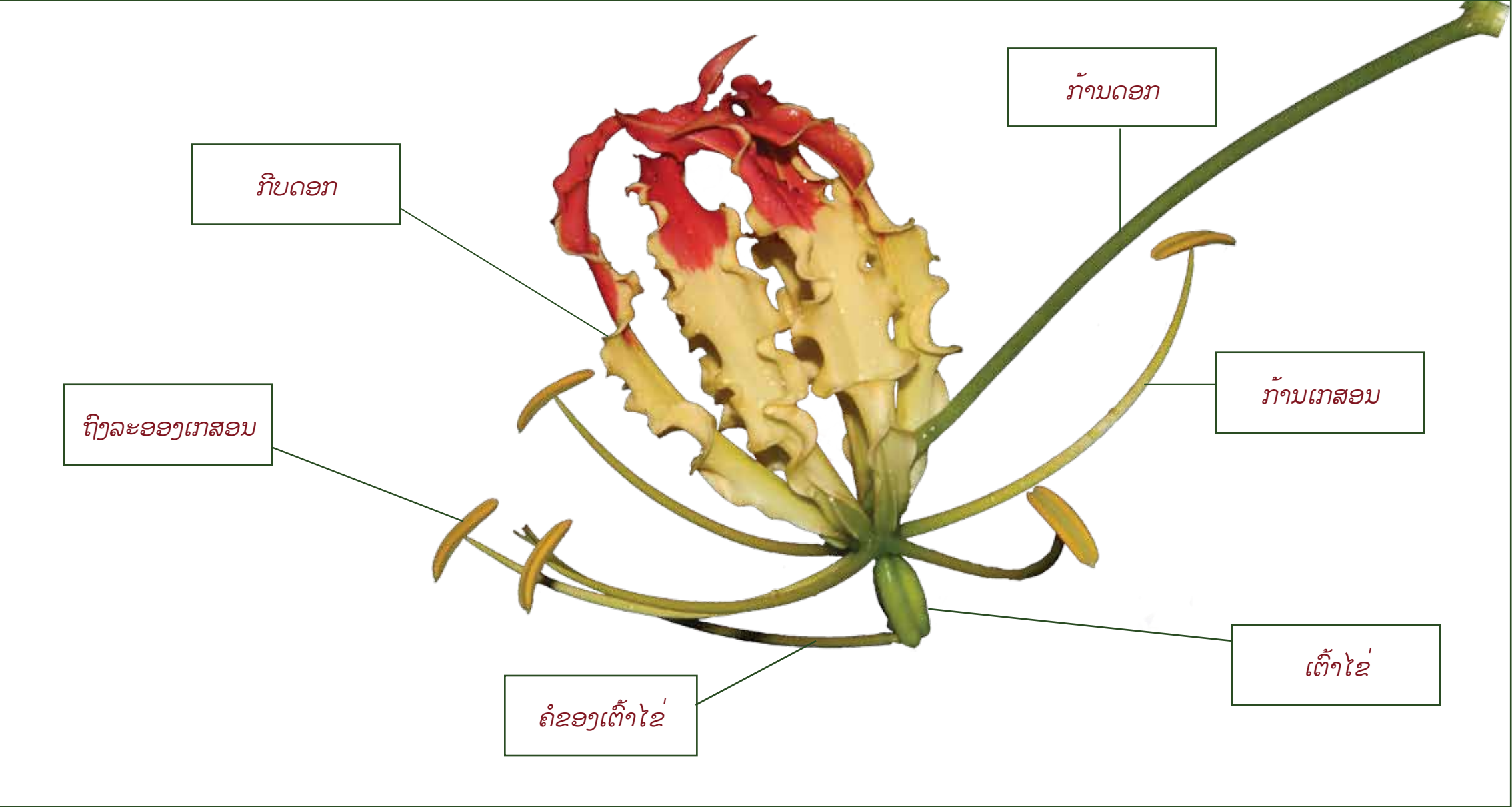
ຄຳຂອບໃຈ: ຜູ້ຂຽນຂໍສະແດງຄຳຂອບໃຈ ມາຍັງທ່ານ ເຮັນຣິກ ກາແດນລາ, ຜູ້ອຳນວຍການໃຫຍ່ ສວນພິກສາຊາດ ຜາຕັດແກ້, ຫຼວງພະບາງ, ທີ່ໄດ້ໃຫ້ໂອກາດແກ່ຂ້າພະເຈົ້າສຳຫຼວດພັນພືດ ຢູ່ໃນສວນຜາຕັດແກ້ ຊຶ່ງເປັນໂອກາດໃຫ້ໄດ້ພົບເຫັນຕົ້ນ ພັນມະຫານີ້ເອງ, ຂອບໃຈນຳທ້າວ ກິດຕິສັກ ພຸດທະວົງ ທີ່ໄດ້ ຖ່າຍຮູບຕົ້ນນີ້ຢ່າງເປັນລະບົບ, ນຳທ້າວກົງເງິນ ແສງດີ ທີ່ໄດ້ ແຕ່ມຮູບຕົ້ນນີ້ຢ່າງສວຍງາມ ແລະ ເໝືອນຕົວຈິງຫຼາຍ ແລະ ຂອບໃຈນຳ ນາງວົງຈັນ ອິນທິລາດ ທີ່ໄດ້ສະໜອງເບ້ຍຂອງ ຕົ້ນພັນມະຫາໃຫ້ຂ້າພະເຈົ້າຢູ່ກໄວ້ ເພື່ອຕິດຕາມ ແລະ ບັນທຶກ ການວິວັດທະນາການເປັນຂັ້ນໆມາ.



ໂຄງສ້າງເຄມີຂອງສານ Colchicine

ຫົວຂອງດອກພັນມະຫາ





ກີບດອກ

ກ້ານດອກ

ຖົງລະອອງເກສອນ

ກ້ານເກສອນ

ຄໍຂອງຕົ້ນໄຂ່

ຕົ້ນໄຂ່



ພາບແຕ້ມ ດອກຫົວພັນມະຫາ  
ແຕ້ມໂດຍ: ກິງເງິນ ແສງດີ





ເອື້ອງກິ່ງຄຳ (Dendrobium gratiotissimum)

## ນັກແຕ້ມຮູບທາງດ້ານພືດສາດຂອງຜາຕັດແກ້ ກິງເງິນ ແສງດີ



ຂ້າພະເຈົ້າກິງເງິນ ແສງດີ ອາຍຸ 25 ປີ, ເກີດທີ່ບ້ານນາໄທ ເມືອງໄຊເສດຖານະຄອນຫຼວງວຽງຈັນເຊິ່ງໄດ້ເປັນລູກສິດຂອງພຣະອາຈານຈອຍສຸທັມມະໂກສານ ແລະ ໄດ້ຈົບການສຶກສາທີ່ໂຮງຮຽນສາງຄູສິນລະປະສີບຸນເຮືອງ, ນະຄອນຫຼວງວຽງຈັນ

ຂ້າພະເຈົ້າມັກໃນແຕ້ມຮູບເປັນຊີວິດ ຈິດໃຈ ແລະ ກໍ່ຫວັງຢາກເປັນສິນລະປິນຄົນໜຶ່ງໃນສັງຄົມ. ຂ້າພະເຈົ້າຄິດສະເໝີວ່າ: “ການແຕ້ມຮູບໃຫ້ຄວາມອິດສະລະແກ່ຜູ້ແຕ້ມ ທີ່ຈະເພີດເພີນ ແລະ ອອນຊອນໄປນຳຜົນທີ່ອອກມາ ຢ່າງບໍ່ມີຂອບເຂດ”. ປະຈຸບັນນີ້ຂ້າພະເຈົ້າ ເຮັດວຽກຢູ່ທີ່ສວນ ພິກສາຊາດຜາຕັດແກ້ທີ່ຫຼວງພະບາງເຊິ່ງເປັນໄລຍະການເລີ່ມຕົ້ນໃນການເຮັດວຽກ ຫຼັງຈາກທີ່ໄດ້ຮຽນຈົບມາແລ້ວ.

ຂ້າພະເຈົ້າຢາກພັດທະນາ ແລະ ຮຽນຮູ້ກ່ຽວກັບການແຕ້ມຮູບໃຫ້ເລິກເຊິ່ງຂຶ້ນ ດັ່ງນັ້ນ ຂໍໃຫ້ບັນດາທ່ານຈົ່ງຊ່ວຍໃຫ້ຄຳແນະນຳ ແລະ ປະກອບຄຳເຫັນ ແກ່ຜົນງານການແຕ້ມຂອງຂ້າພະເຈົ້າ ມານະທີ່ນີ້ດ້ວຍ.

“ຄຳເຫັນຂອງທ່ານໃນວັນນີ້ ຄືຜົນສຳເລັດຂອງ ຂ້າພະເຈົ້າ ໃນວັນໜ້າ ”.

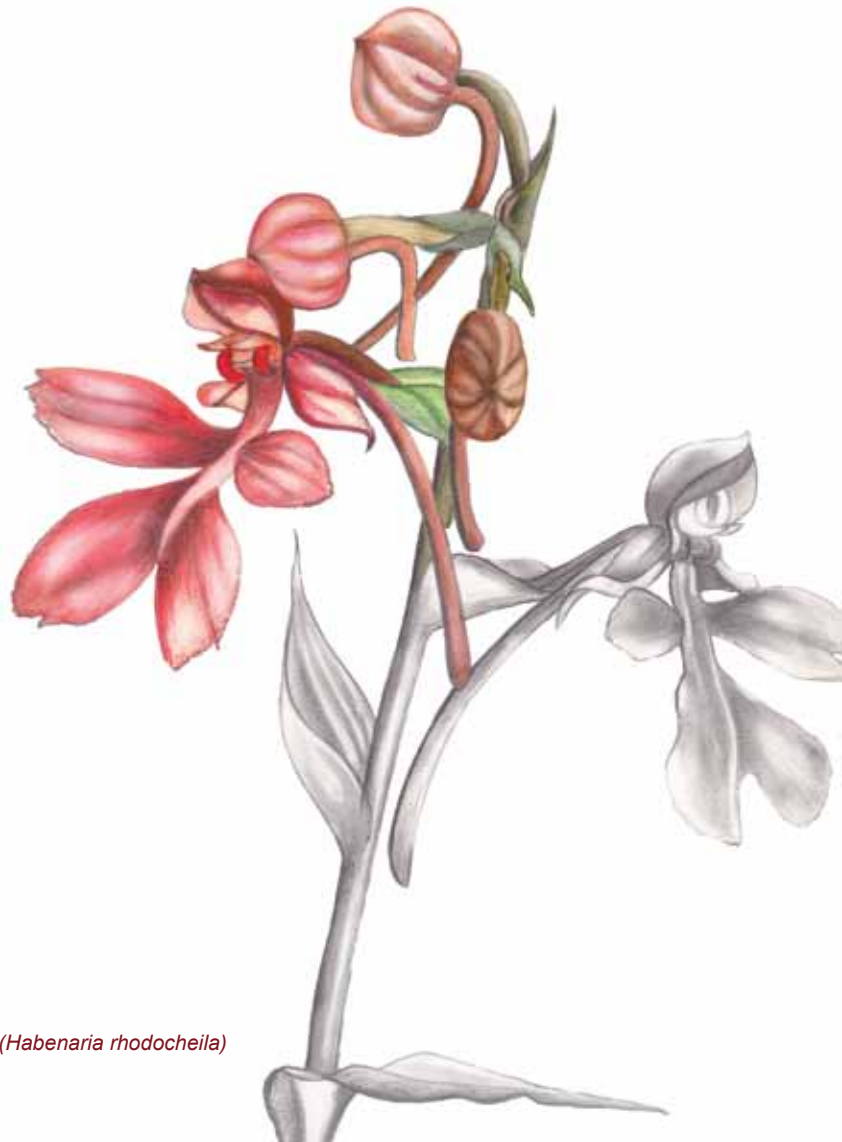


ເອື້ອງສິງໂຕພັດແດງ (*Bulbophyllum lepidum*)



ເອື້ອງສິງໂຕ (*Bulbophyllum lobbii*)





ນາງອິ້ວປາກເປັດ (*Habenaria rhodocheila*)



ກະດ້າມຜີ ສອງສີ (*Cymbidium bicolor*)



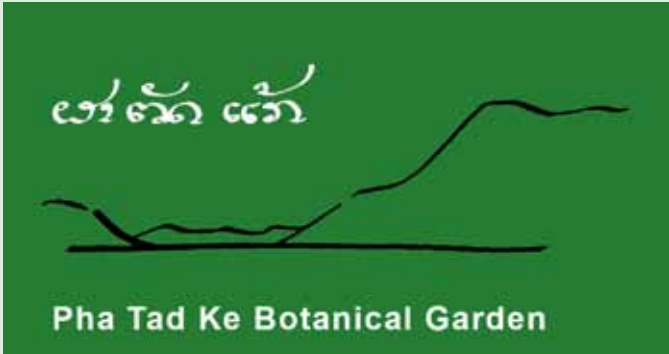


## ຄຳຂອບໃຈ

ຈົດໝາຍຂ່າວສະບັບນີ້ໄດ້ສຳເລັດໄປໄດ້ດ້ວຍດີ ກໍຍ້ອນມີການປະກອບສ່ວນຂອງພະນັກງານຜາຕັດແກ້ທຸກສະຫາຍ ແລະ ຜູ້ຂຽນໄດ້ສະແດງຄວາມຂອບໃຈເຖິງ ຮສ.ດຣ. ບົວໄຂຄອນ ສະແຫວງສຶກສາ ແລະ ຄອບຄົວ ທີ່ໄດ້ມີບົດເລື່ອງທີ່ເປັນສາລະໜ້າຮູ້ປະກອບສ່ວນເຂົ້າໃນຈົດໝາຍຂ່າວສະບັບນີ້ ແລະ ຍັງເປັນຜູ້ກວດແກ້ສຳນວນພາສາລາວໃຫ້ແກ່ຜູ້ຂຽນ ແລະ ຂໍຂອບໃຈເຖິງ ທ່ານ ເຮັນຣິກ ກາເດັນລາ ( ຜູ້ອຳນວຍການໃຫຍ່) ຜູ້ທີ່ໃຫ້ຄວາມແນະນຳທາງດ້ານການຈັດທຳ ແລະ ໂຄງສ້າງຂອງຈົດໝາຍຂ່າວສະບັບນີ້, ລວມເຖິງການກວດແກ້, ການຈັດຫົວຂໍ້ຂອງເນື້ອຫາຕ່າງໆ ແລະ ໃຫ້ໂອກາດແກ່

ຜູ້ຂຽນໄດ້ສ້າງວາລະສານສະບັບນີ້ຂຶ້ນ ເອີ້ນວ່າຈົດໝາຍຂ່າວຂອງຜາຕັດແກ້. ຈົດໝາຍຂ່າວຂອງຜາຕັດແກ້ ຈະໄດ້ອອນໄລດ໌ ໃນເວບໄຊດ໌ ຂອງຜາຕັດແກ້ໂດຍຈຳນວນ 3 ສະບັບຕໍ່ປີ ແລະ ສະບັບນີ້ເປັນສະບັບລິເລີ່ມສະນັ້ນພວກເຮົາມີຄວາມພາກພູມໃຈຫຼາຍທີ່ພວກເຮົາໄດ້ສ້າງວາລະສານສະບັບນີ້ຂຶ້ນເພື່ອລາຍງານການເຄື່ອນໄຫວຂອງຜາຕັດແກ້ ແລະ ສາລະໜ້າຮູ້ຕ່າງໆ. ສຸດທ້າຍນີ້ ຜູ້ຂຽນສະແດງຄວາມຂອບໃຈເຖິງ ນັກແຕ້ມສີມິດີກໍຄື ກົງເງິນ ແສງດີ ແລະ ຜູ້ເກັບພາບທີ່ຄົມຊັດທີ່ສຸດໃນຍຸກນີ້ເປັນໃຜໄປບໍ່ໄດ້ນອກຈາກ ກິດຕິສັກ ພຸດທະວົງ. ພວກເຮົາຈະພັດທະນາຈົດໝາຍຂອງຜາຕັດແກ້ໃຫ້ກາຍເປັນວາລະສານທີ່ດີທີ່ສຸດຂອງລາວເຮົາສະບັບໜຶ່ງທີ່ອອນໄລດ໌ໃນໂລກທີ່ບໍ່ມີພົມແດນ, ເຖິງທ່ານຜູ້ອຳນວຍຈົດໝາຍຂ່າວສະບັບ

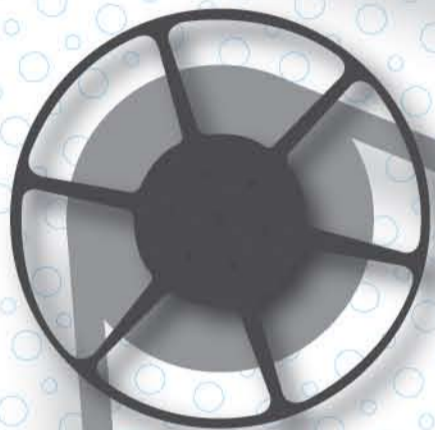
ນີ້ວ່າ ຖ້າຫາກວ່າທ່ານໃດຕ້ອງການສ້າງວາລະສານຄ້າຍຄືກັບພວກເຮົາ, ຕ້ອງການໃຫ້ພວກເຮົາຊ່ວຍໃນການຈັດທຳ ຫຼື ທ່ານມີເລື່ອງສາລະໜ້າຮູ້ຕ່າງໆ ຕ້ອງການລົງໃນວາລະສານຂອງພວກເຮົາທ່ານສາມາດ ຕິດຕໍ່ຫາພວກເຮົາໄດ້ຕາມຂໍ້ມູນດ້ານລຸ່ມນີ້:



ຕິດຕໍ່ພົວພັນ:  
 ຫ້ອງການ: ບານວັດທາດ  
 ຕູ້ໄປສະນີ 959 06000 ຫຼວງພະບາງ, ສ ປ ປ ລາວ  
 ໂທລະສັບ: +856-20-22540999  
 General contact : [contact@pha-tad-ke.com](mailto:contact@pha-tad-ke.com)  
 Manager: [gm@pha-tad-ke.com](mailto:gm@pha-tad-ke.com)  
 Botanist: [botany@pha-tad-ke.com](mailto:botany@pha-tad-ke.com)  
 ເວບໄຊດ: [www.pha-tad-ke.com](http://www.pha-tad-ke.com)







1-5 ທັນວາ 2012  
 ບຸນມະໂຫລານຮູບເງົາ ຫຼວງພະບາງ

# Luang Prabang FILM FESTIVAL 1-5 DECEMBER 2012



ສະເຫຼີມສະຫຼອງຮູບເງົາຂອງຂົງເຂດພາກພື້ນອາຊີຕາເວັນອອກສຽງໃຕ້  
 CELEBRATING SOUTHEAST ASIAN CINEMA



AMANTAKA



[www.lpfilmfest.org](http://www.lpfilmfest.org)

[www.facebook.com/lpfilmfest](http://www.facebook.com/lpfilmfest)